

# La lettre 2011

## de la Fondation Hippocrène



### AU SOMMAIRE

Bilan 2011

47 projets soutenus  
la Fondation reçoit la  
médaillon de  
Grand Mécène

Prix de  
l'éducation à  
l'Europe

L'édition 2012 ouverte  
à la France entière

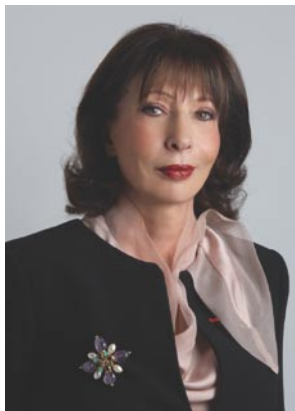
Le Cercle des  
amis de la  
Fondation

Implication et  
générosité

Propos  
d'Europe 10 :  
des artistes  
belges

Un panorama de la  
création artistique  
contemporaine de ce  
voisin européen

... et tous les  
autres faits  
marquants



© Marie Clérin

### LE MOT DE LA PRÉSIDENTE

La Fondation Hippocrène a maintenu, en 2011, son soutien aux jeunes Européens et aux projets qui les concernent. Plus que jamais, comme dans toute période d'incertitude et de doute, il faut mettre en valeur toutes ces initiatives, ces passions que seule la société civile peut mettre au service de

l'idéal commun : Vivre l'Europe. Cette année a été l'occasion de renforcer les engagements dans le secteur de l'éducation des jeunes à l'Europe, axe stratégique qui apparaît comme prioritaire à un moment où certains expriment bruyamment leur défiance à l'égard de l'avenir de l'Union européenne.

La situation économique frappe durement les associations qui œuvrent pour faire de l'Europe une région de paix, de solidarité et de progrès ; c'est bien sûr le moment où toutes les bonnes volontés sont appréciées. Pour sa part et dans la mesure de ses moyens, la Fondation Hippocrène a maintenu ses soutiens et entend bien poursuivre sur cette ligne en 2012, année de son vingtième anniversaire qu'elle prépare activement !

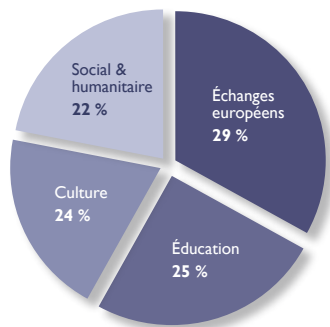
Je souhaite enfin partager avec tous ceux qui apportent leur concours à la Fondation l'honneur de la distinction de Grand Mécène de la Culture qui lui a été décernée par M. le Ministre de la Culture. Nous la ressentons comme un vif encouragement à continuer de faire de la culture, sous toutes ses formes, un vecteur essentiel de l'accès à notre patrimoine européen commun.

Michèle Guyot-Roze, *Présidente*

# Le Bilan 2011

## LES PROJETS SOUTENUS

En 2011, la Fondation Hippocrène a soutenu financièrement 47 projets dont 29% dans le domaine des échanges européens, 25% pour l'éducation, 24% pour la culture, et 22% pour le social et l'humanitaire.



Cette répartition correspond à une nouvelle volonté de la Fondation de consacrer un budget plus important que précédemment aux projets culturels et éducatifs ; jusqu'en 2009 la moitié du budget était consacré aux échanges européens.

### *Focus sur Vigie2012 : l'Europe dans la campagne (www.vigie2012.eu)*

La Vigie 2012 est un projet réalisé par le Groupe des Belles Feuilles (GBF) avec le soutien de la Fondation Hippocrène. Son objectif est de décrypter les déclarations des candidats à la présidentielle à la lumière de la réalité européenne au

cours des 9 mois de leur campagne. La Vigie 2012 se veut un outil efficace clair et non partisan pour apporter un éclairage européen objectif sur cette campagne présidentielle de 2012. Un site à suivre avec attention dans les mois à venir !

## MERCI AUX DONATEURS

La Fondation Hippocrène remercie infiniment les donateurs qui ont contribué à ces soutiens, que ce soient des membres de la famille des fondateurs ou du Conseil d'Administration, les membres du Cercle des amis de la Fondation Hippocrène ou les donateurs qui affectent leur don à une cause particulière comme celle des orphelins roumains.

## LES FONDATIONS ABRITÉES

### *Fondation Evens France, bilan d'une première année*

La Fondation Evens France, première fondation abritée par Hippocrène, mène des projets en collaboration avec la Fondation Evens en Belgique. A noter en particulier le prix des arts visuels qui a récompensé l'artiste belge Sven Augustijnen. La remise du Prix Evens 2011 a eu lieu à Paris, au Centre Pompidou, le 17 octobre

2011, avec une présentation du nouveau film du lauréat, *Spectres*.

La Fondation Hippocrène étudie des dossiers pour abriter de nouvelles fondations en 2012.

## LA FONDATION & SA PRÉSIDENTE À L'HONNEUR

### *Frédéric Mitterrand médaille la Fondation Hippocrène*



Frédéric Mitterrand, ministre de la Culture et de la Communication, a remis le 16 novembre à la Fondation Hippocrène, représentée par Michèle Guyot-Roze, la médaille de Grand Mécène de la Culture. La Fondation Hippocrène voit ainsi son soutien à de nombreux projets culturels depuis sa création en 1992 récompensé. Michèle Guyot-Roze a dédié cette médaille à ses parents Jean et Mona Guyot, les fondateurs d'Hippocrène.



La médaille, conçue par l'artiste Philippe Favier et réalisée par les ateliers de Sèvres-Cité de la Céramique, sera exposée au siège de la Fondation.

### *Michèle Guyot-Roze, Chevalier de la Légion d'Honneur*

Le 21 novembre, Michèle Guyot-Roze a reçu des mains de Catherine Lalumière, ancienne Ministre, Présidente de la Maison de l'Europe de Paris, les insignes de Chevalier de la Légion d'honneur. Sensible à l'action européenne de la présidente d'Hippocrène, Catherine Lalumière a souligné sa générosité et son engagement sur le terrain.

La cérémonie s'est déroulée au sein de la Maison de l'Europe de Paris en présence de nombreux amis de la Fondation.





© Sophie Pawlak

# Prix Hippocrène de l'éducation à l'Europe

PERMETTRE AUX JEUNES EUROPÉENS DE VIVRE L'EUROPE À TRAVERS UN PROJET COMMUN

L'objectif du prix Hippocrène est de récompenser des projets de partenariats scolaires organisés entre des classes d'écoles primaires, collèges, lycées, lycées professionnels en France avec des classes en Europe. Pas n'importe quels projets, ceux qui donnent l'envie d'Europe aux jeunes. Le retour des élèves sur leur expérience vécue à travers ces projets démontre une nouvelle fois que l'éducation à l'Europe dès le plus jeune âge reste le meilleur moyen

pour préparer les générations futures à vivre l'Europe ensemble et à chasser les préjugés et les peurs irraisonnées qui alimentent le repli sur soi et le rejet des différences.

.....

## Les partenaires du prix :



.....

## Avec le soutien institutionnel de :



Le 12 mai 2011, la Fondation Hippocrène et les lauréats ont été invités à la Mairie de Bordeaux par Alain Juppé pour la remise du prix qui était organisée en partenariat avec l'agence Europe Éducation Formation France (2e2f).

## LE PRIX 2011

Après un lancement dans l'académie de Paris en 2010, le prix Hippocrène a pu être proposé en 2011, grâce au soutien du ministère de l'éducation nationale, à 5 académies : Bordeaux, Montpellier, Paris, Strasbourg, Versailles qui ont reçu chacun un prix académique de 5000 euros. Un grand prix de 10.000 euros a également été désigné parmi l'ensemble des projets. Le projet "La part de l'autre" a été retenu par le jury pour l'attribution du Grand Prix 2011. Il illustre très bien la recherche de l'objectif fixé en conduisant les élèves de la classe de 4<sup>ème</sup> bilangue du Collège Marguerite Duras de Libourne successivement à Münster en Allemagne et à Dublin en Irlande pour des échanges bilatéraux avec des élèves de ces villes.

En allant à la rencontre de "l'autre", constater sa différence, l'accepter et ainsi avoir les moyens de comprendre, c'est une étape vers l'adhésion au projet européen qu'est l'Union.

## LE PRIX HIPPOCRÈNE DE L'ÉDUCATION À L'EUROPE 2012 OUVERT À LA FRANCE ENTIÈRE

Le bilan très positif de l'édition 2011 permet d'ouvrir la prochaine édition du prix à l'ensemble des 30 académies, en partenariat avec le ministère de l'éducation nationale et l'agence Europe Éducation Formation France. Les candidatures sont ouvertes du 3 janvier au 9 mars 2012. Rendez-vous sur [www.prixhippocrene.eu](http://www.prixhippocrene.eu).

## DES PERSONNALITÉS SOUTIENNENT LE PRIX

Un comité de soutien formé par des personnalités européennes et du monde de l'éducation a été formé. Nous sommes très honorés de pouvoir compter sur le soutien de Patrick Gérard, Recteur de l'académie de Paris - Catherine Lalumière, Présidente de la Maison de l'Europe de Paris - Martine Méheut, Présidente d'honneur de l'AEDE-France - Jean-Marie Cavada, Député européen, Président du Mouvement Européen-France - Daniel Desesquelle, journaliste et producteur de l'émission Carrefour de l'Europe sur RFI - Alex Taylor, journaliste - Antoine Godbert, Directeur de l'agence 2e2f - Sonia Dubourg-Lavroff, DREIC, Ministère de l'éducation nationale.



# Le Cercle des Amis de la Fondation Hippocrène



## LE MOT DU PRÉSIDENT

Le Cercle des Amis de la Fondation Hippocrène a été créé officiellement en avril 2011, après une réunion de lancement tenue en mars, où plusieurs porteurs de projets ont pu illustrer concrètement la diversité et la qualité des actions soutenues par la Fondation.

Cette réunion de lancement a suscité beaucoup d'intérêt parmi les participants et s'est traduite par des soutiens financiers et bien entendu par une concrétisation dans des projets présentés à la Fondation.

Nous remercions très chaleureusement les donateurs pour leur contribution ; il est pour nous un encouragement à poursuivre et développer cette initiative dont le but final reste de pouvoir accroître la capacité de soutien de la Fondation à un nombre de projets sans cesse en augmentation.

2012, année du vingtième anniversaire de la naissance de la Fondation, nous incite à renouveler les formes et les moyens d'attirer des soutiens encore plus nombreux : les jeunes Européens en ont besoin. Le Cercle des Amis sera en première ligne pour faire de cet anniversaire un point fort de sa contribution à l'action de la Fondation et à l'accomplissement de son objet.

Cela impliquera que nous nous rapprochions encore de nos Amis et que nous élargissions le Cercle. Ce réseau nous sera essentiel dans ces temps économiques incertains pour porter une vision positive et confiante de l'Europe !

Un remerciement tout particulier aux membres du Comité d'Honneur du Cercle qui nous apportent leur appui et qui nous accompagnent de leur conviction inébranlable dans l'Europe et le rôle que doit jouer la société civile !

Jimmy Roze, *Président*

## LES MEMBRES DU COMITÉ D'HONNEUR DU CERCLE DES AMIS

Jimmy Roze s'est entouré de quatre membres d'honneur afin de mener à bien sa mission : fédérer les soutiens, les amis, les donateurs, autour de la Fondation Hippocrène. Nous vous les présentons en quelques mots :

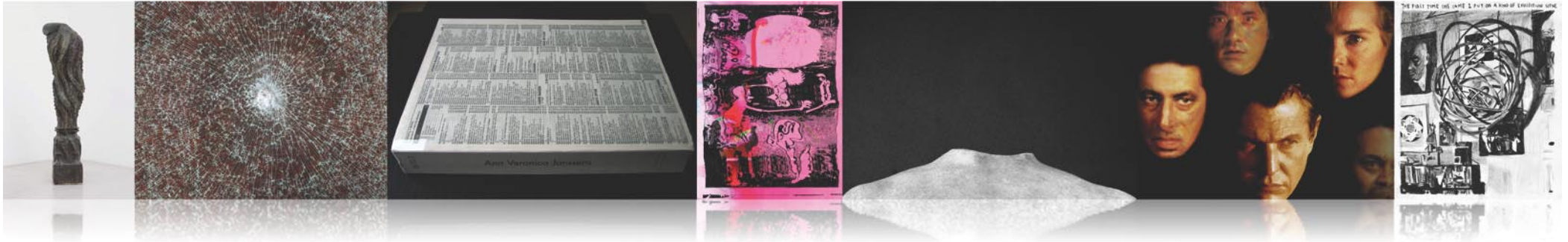
**Claire GIBault** est Chef d'Orchestre. En 2004 elle crée l'Orchestra Mozart de Bologne à ses côtés et devient en même temps Députée européenne, siégeant à la Commission Culture Éducation et à la Commission du Droit des femmes jusqu'en 2009. En novembre 2010 elle est nommée Membre du Conseil économique, social et environnemental par le premier ministre puis élue vice-présidente de la section Education Culture pour 5 ans. Parallèlement elle poursuit sa carrière de chef invité en France et dans le monde.

**Philippe HERZOG** est président-fondateur de l'association Confrontations Europe, ancien élève de l'école Polytechnique, ancien administrateur à l'INSEE et professeur agrégé de sciences économiques. Il est à présent conseiller spécial auprès de Michel Barnier, commissaire européen en charge du marché intérieur et des services.

**Catherine LALUMIERE** est Docteur en droit et Maître de conférences des Universités. Elle préside depuis 2003 la Maison de l'Europe de Paris et a été élue en mars 2008 à la présidence de la Fédération Française des Maisons de l'Europe (FFME). Députée de la Gironde de 1981 à 1989, elle est au cours de cette même période secrétaire d'Etat et ministre, notamment secrétaire d'Etat en charge des Affaires européennes (1984-1986).

**JÉRÔME VIGNON** est diplômé de l'Ecole Polytechnique en 1964 et de l'Ecole Nationale de la Statistique et de l'Administration économique en 1969. Sa carrière est devenue européenne à partir de 1985, quand il entre à la Commission européenne au cabinet de Jacques DELORS. Depuis octobre 2010 il est Président de l'Observatoire national de la pauvreté et de l'exclusion sociale.

***Nous vous invitons à rejoindre le Cercle des amis et ainsi soutenir nos actions 2012.***



# Propos d'Europe 10 : des artistes belges

**Johan Creten, Michel François, Ann Veronica Janssens, Benoit Platéus, Fabrice Samyn, Koen Theys, Rinus Van de Velde**

À travers ces expositions, comme avec les précédents Propos d'Europe depuis 2002, les objectifs de la Fondation sont de mettre en lumière la variété de la création artistique européenne et de permettre aux artistes de se constituer en réseau d'artistes européens.

## PROPOS D'EUROPE 10

**7 artistes belges, 1 table-ronde avec les artistes, 2 concerts, 1200 visiteurs**

Cette année Propos d'Europe a mis la Belgique à l'honneur en exposant sept de ses artistes contemporains. Ils sont nés ou travaillent en Belgique, ont exposé dans un grand nombre de pays. À la vue des œuvres, il est frappant de constater la prégnance

du graphisme, du rappel d'univers de bandes dessinées, des réflexions sur l'humanité, l'espace et le temps. En examinant plus attentivement les traits, les thèmes développés, nous percevons toute la sensibilité des représentants de la scène artistique belge qui exprime ici toute son originalité.

.....  
*“ À travers l'humour, références au patrimoine culturel, interrogation sensorielle ou conceptuelle du quotidien, les œuvres exposées expriment la diversité et l'imaginaire de la scène belge contemporaine. ”*  
 .....

Jeanette Zwingenberger,  
Commissaire de l'exposition.

## LE VERSNISSAGE DE L'EXPOSITION

Lors du vernissage nous avons eu l'honneur de recevoir à la Fondation Son Excellence Monsieur Patrick Vercauteren Drubbel, Ambassadeur de Belgique en France ainsi que 5 des 7 artistes exposés.



Fabrice Samyn, Koen Theys, Johan Creten, Michel François, Ann Veronica Janssens réunis autour de Jeanette Zwingenberger, Michèle Guyot-Roze et SEM Patrick Vercauteren Drubbel.

(de gauche à droite les œuvres de...) Johan CRETEN  
Michel FRANÇOIS / Ann Veronica JANSSENS  
Benoit PLATÉUS / Fabrice SAMYN / Koen THEYS  
Rinus VAN DE VELDE

## TABLE-RONDE

Le 4 mai, la Fondation Hippocrène a réuni lors d'une table ronde les artistes Johan Creten, Fabrice Samyn et Rinus Van de Velde, Isabelle de Visscher-Lemaître, historienne de l'art spécialiste de l'art belge, et Jeanette Zwingenberger, Commissaire de l'exposition. Cette soirée a permis aux artistes d'expliquer leur œuvre et leur démarche artistique, et de débattre sur ce qui caractérise la scène artistique belge, une diversité difficilement classifiable.





# Les autres faits marquants

## LE SALON EUROPÉEN DE L'ÉDUCATION



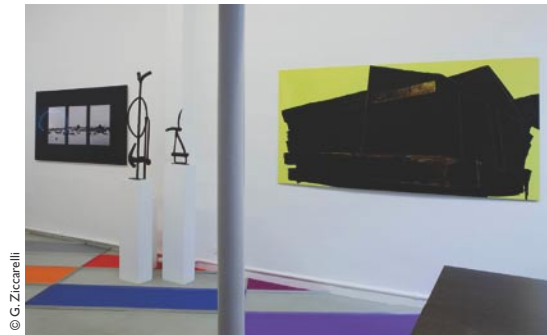
La participation de la Fondation Hippocrène au Salon européen de l'éducation a permis cette année le retour de la Place de l'Europe, qui centralise les stands qui traitent d'Europe, et la présence des institutionnels dont la Commission européenne et l'Agence Europe Éducation Formation France. Une bonne occasion de promouvoir le prix Hippocrène auprès des enseignants.

## SA VOIR

La Fondation remercie l'artiste Jean Daviot qui a "planté" son œuvre à l'entrée du 12 rue Mallet-Stevens afin que tous nos visiteurs traversent le SA VOIR en allant à la Fondation.

## CHERRIES ON THE BOAT

La Fondation a accueilli au mois d'octobre l'exposition de l'association Cherries on the Boat, un groupe de collectionneuses d'art contemporain souhaitant partager leur passion pour la scène émergente européenne, autour d'un projet commun.



© G. Zaccarelli

## CARREFOUR DE L'EUROPE



RFI

La Fondation a accueilli le 19 juin 2011 la 250<sup>e</sup> émission de *Carrefour de l'Europe* du journaliste Daniel Desesquelle diffusée sur RFI sur le thème *Vive l'Europe* en présence notamment du journaliste Alex Taylor.

## Propos d'Europe 10 : des artistes belges Le concert inspiré de l'exposition

*Constantin Bogdanas, violon / Frédérique Lagarde, piano / Philippe Portejoie, saxophone / Tatiana Probst, soprano / Dominique Probst, percussion et direction artistique*

thème sur une heure de musique, dont le programme est pensé pour tout public. Ces concerts sont joués au cœur de l'exposition et enregistrés en direct de la Fondation. Vous pouvez retrouver les temps forts des concerts sur notre site internet.

En 2011, le concert *Avec le Vent du Nord...* (en référence au titre de Jacques Brel), a réuni 5 artistes de talent autour des œuvres de Jean-Baptiste Singelée, César Franck, Guillaume Lekeu, Henri Pousseur, Jacques Brel et Toots Thielmans. Une occasion de rappeler que le saxophone a été inventé en Belgique.

## AVEC LE VENT DU NORD...

### *Un aspect patrimonial de la musique belge depuis Adolphe Sax (1814-1894)*

Depuis 2008, la Fondation organise dans le cadre de ses expositions Propos d'Europe un concert de musique de chambre dont le programme est inspiré de l'exposition. La Vice-présidente et fille des fondateurs Nicole Merville, artiste musicienne, est en charge des actions et des soutiens des projets musicaux. Elle fait appel depuis 2008 à Dominique Probst, percussionniste et compositeur, pour l'organisation des concerts de musique sur le thème des expositions Propos d'Europe. Il s'agit de visiter dans le temps un

# Le Conseil d'administration



## *Les membres qualifiés*

Paul JAEGER,  
*Trésorier\**

Matthieu DELOUVRIER

Pierre DENIS

Martine MEHEUT

Marc WALBAUM  
*(petit-fils des fondateurs)*

## *Les fondateurs*

† Jean GUYOT,  
*Président Fondateur Honoraire*

† Mona GUYOT,  
*Fondatrice Honoraire*

Michèle GUYOT-ROZE,  
*Présidente (fille des fondateurs)\**

Nicole MERVILLE,  
*Vice-présidente (fille des fondateurs)\**

Alexis MERVILLE,  
*Vice-président (petit-fils des fondateurs)\**

Boris WALBAUM  
*(petit-fils des fondateurs)*

## *Les membres de droit*

Un représentant du Ministère des  
Affaires Européennes, du Ministère de  
l'Intérieur, du Ministère de la Culture

## *L'équipe de la Fondation*

Dorothee Merville  
*Directrice*

Patricia Quevedo-Henry,  
*Coordinatrice de projets culturels*

\* Membre du bureau

## En 2012

LA FONDATION HIPPOCRÈNE FÊTE SES 20 ANS.

Des actions exceptionnelles seront organisées dans le cadre de cet anniversaire. Nous comptons sur votre présence et votre soutien !

